

Une table de pointage unique pour toute l'Europe

La Brune européenne a réalisé une grande avancée en octobre 2007. La Fédération Européenne de la race Brune a adopté une table de pointage unique, qui sera appliquée par tous les pays européens d'ici fin 2008.

Plus de précision des index Interbull

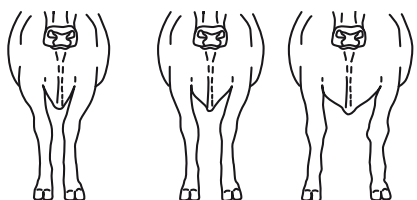
Les avantages de la table unique sont nombreux pour la Brune. Grâce à elle, tous les postes de morphologie fonctionnelle seront tout à fait identiques dans tous les pays. Cela va se traduire à terme par une indexation Interbull beaucoup plus précise, et cela facilitera le travail d'harmonisation de la collecte des données sur le terrain.

De plus, la table unique ne se limite pas seulement aux postes linéaires. Elle va jusqu'aux appréciations, c'est à dire les groupes de postes (mamelle, développement, etc.) qui seront identiques dans tous les pays européens. Ainsi, les notes globales, les notes de mamelle, etc. sur des pedigrees étrangers seront totalement harmonisées avec la table utilisée aussi en France.

Adaptation de la grille de pointage française

Pour cela, la grille de pointage française actuelle devra subir quelques modifications. De nouveaux postes linéaires seront ajoutés, et il y aura une nouvelle pondération des appréciations pour l'obtention de la note globale.

5 nouveaux postes linéaires vont faire leur apparition :



• Largeur de poitrine (LP) :

Ce poste important de la capacité des animaux, que l'on appelle aussi « force » ou « puissance », est une caractéristique de notre race. L'objectif avec l'introduction de ce poste est de veiller à conserver cet atout et à ne pas dégrader la puissance à l'avant des animaux, gage de longévité. Il sera amené à remplacer le poste Profondeur de Poitrine.



• Largeur aux ischions (LIS) :

Ce poste mesure la largeur du bassin aux « pointes de fesse ». Il sera amené à remplacer la largeur aux hanches, moins intéressante pour identifier les mauvais bassins pour la facilité de vèlage.



• Position du trochanter (PT) :

C'est un concept qui peut paraître nouveau, mais qui est pourtant connu depuis longue date : la position (vue latérale) du trochanter influence la position du bassin (incliné ou renversé) et la position des membres (droits ou coudés). L'emplacement idéal est à égale distance entre la hanche et l'ischion. Trop en arrière, il entraîne des bassins renversés et des membres plus coudés. Cela se traduit par une moins bonne répartition du poids de l'animal entre les membres arrières et avant, et induit des problèmes de locomotion.



• Force de l'Attache Avant (FAA) :

Désormais nous aurons deux postes différents pour décrire l'attache avant : l'un purement visuel, qui est la longueur de l'attache avant. L'autre qui décrit la force de l'attache avant, c'est à dire la façon dont elle est reliée à l'abdomen : relâchée ou soudée au corps. Cela facilitera l'harmonisation du pointage entre pays, qui pour certains faisaient la synthèse entre longueur et force, et pour d'autre étaient uniquement sur la longueur, ou alors uniquement sur la force.



• Diamètre des trayons (DT) :

Ce nouveau poste de la mamelle décrit la grosseur du trayon, indépendamment de sa longueur. Cela est assez corrélé à la longueur. Ce poste revêt un peu plus d'importance en

Suisse, plus focalisée sur les trayons. Cela permet d'éviter d'obtenir des trayons soit trop gros, soit trop fins, dans les deux cas mal adaptés à la traite.

Une nouvelle note globale

Les appréciations seront un peu modifiée. Tout d'abord, au lieu d'être de 1 à 9, elles iront de 60 à 99, pour chaque poste : Mamelle, Développement, Bassin, Membres. De plus, ces appréciations seront suggérées par une pondération des postes linéaires, modulable de plus ou moins 2 pts par le pointeur. Par exemple, une vache avec des notes d'attache arrière, attache avant, ligament, écart avant, etc. aura une note mamelle proposée au pointeur par un pourcentage de chacun de ces postes linéaires de la mamelle. Il pourra ensuite moduler cette note suggérée de plus ou moins 2 pts.

L'autre évolution sera aussi la pondération de chaque groupe pour obtenir la note globale. La mamelle reste à 40% et le bassin à 10%. Par contre les membres vont passer de 10 à 25%, le développement de 30% à 25%. Ainsi, toutes les vaches en Europe auront des notes globales comparables. Il y aura des classes de note : Faible, Correcte, Bonne, Bonne plus, Très Bonne, Excellente.

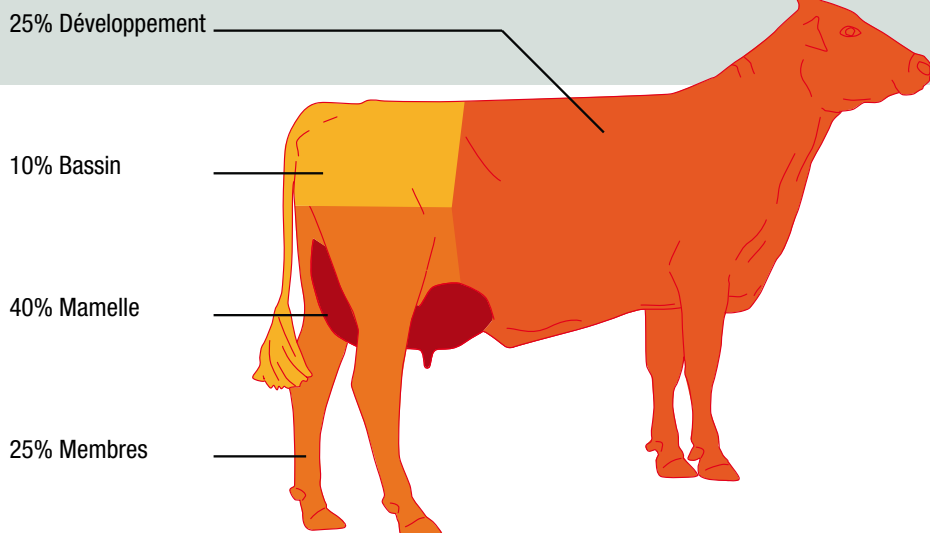
Des spécificités françaises prises en compte

Dans les postes linéaires, l'équilibre de la mamelle, typiquement français, a été intégré par les autres pays européens dans cette nouvelle table unique. C'est un poste important de la mamelle, et aussi relié à la longévité.

Par ailleurs, la table unique n'intègre pas la notion de type. Celle-ci est gérée de façon libre par chaque pays, car certains notent la musculature (pays germanophones) et d'autres notent le type laitier (pays latins). Ainsi, en France, l'actuelle note de type sera conservée, pour apporter une information. Toutefois, elle ne sera pas prise en compte dans la note globale. Il faut rappeler que depuis 2003, la définition du type en France a évolué de l'angularité vers la notion de « standard » de race, qui intègre l'angularité, mais aussi la puissance, et la solidité du squelette, essentiellement le dessus.

De nouveaux caractères liés à la fonctionnalité

Cette nouvelle table intègre aussi d'autres



critères liés à la fonctionnalité. L'état corporel sera désormais noté. C'est parce qu'un bon état corporel est favorable à la fertilité que cette donnée sera collectée. Elle permettra de mieux prédire l'index fertilité des taureaux, dès leur première année de sortie certainement.

Il y aura aussi le tempérament qui sera renseigné. L'objectif sera d'identifier les taureaux qui transmettent un caractère docile, ou un caractère nerveux.

Une table pour une vache brune rentable

L'avancée vers une table unique s'est aussi accompagnée d'une réflexion sur le type des animaux recherchés dans la race Brune. Les critères de mamelle et de membres sont prioritaires car ils augmentent la longévité. Le format prend une place un peu moins importante, sans non plus l'écarter. L'optimum en première lactation est à 146 cm en moyenne, ce que l'on constate déjà en moyenne en France. L'objectif est d'obtenir des animaux adultes d'environ 150 cm en moyenne. Au delà d'un seuil, le gain de taille n'apporte pas davantage de production, de fonctionnalité ou de longévité. Enfin, la notion de largeur de poitrine est réaffirmée, et la capacité à reprendre un état corporel suffisant en cours de lactation est intégrée pour mieux prédire la fertilité.

Mise en place à l'automne 2008

Tous les pays se sont engagés à mettre en œuvre cette nouvelle table avant la fin de l'année 2008. Pour BGS, cela va se traduire à l'automne par une nouvelle version du logiciel de pointage et un nouvel équipement. Rappelons à l'occasion que les boîtiers de pointage (Palm) avaient été mis en place en 2003 il y a 5 ans déjà.

Il faudra ensuite attendre au moins deux années de collecte des nouveaux postes pour avoir des taureaux indexés sur ces nouveaux critères. Par contre, la nouvelle note globale sera en place dès l'automne prochain.

DESCRIPTION LINEAIRE

		note optimum	Poids en %
MAMELLE			40
LI	Ligament	7	4
DPJ	Distance Plancher Jarret	7	8
EQ	Equilibre Avant-Arrière	5	4
LAA	Longueur attache avant	8	3
FAA	Force attache avant	9	4
HAR	Hauteur de l'attache arrière	9	4
LAR	Largeur de l'attache arrière	9	3
EA	Ecart avant	6	3
ITR	Implantation des trayons arrières	5	2
OR	Orientation des trayons	5	2
LT	Longueur des trayons	5	2
DT	Diamètre trayons	5	1
DEVELOPPEMENT			25
HS	Hauteur au sacrum	6	5
LP	Largeur poitrine	8	7
PF	Profondeur de flanc	8	7
LD	ligne du dessus	7	6
BASSIN			10
LB	Longueur du bassin	8	2
LIS	Largeur aux Ischions	8	2
IB	Inclinaison du bassin	5	4
PT	Position trochanter	7	2
MEMBRES			25
EJ	Epaisseur du jarret	9	4
AJ	Angle du jarret	5	8
AP	Angle du pied	6	6
ET	Epaisseur du talon	8	7

APPRECIATION

MA	Mamelle	99	40%
DV	Développement	99	25%
BA	Bassin	99	10%
ME	Membres	99	25%
NG	Note Globale		100%

Classes :

- 60 - 69 (FAIBLE)
- 70 - 74 (CORRECT)
- 75 - 79 (BONNE)
- 80 - 84 (BONNE PLUS)
- 85 - 89 (TRES BONNE)
- 90 - 99 (EXCELLENTE)AUTRES

INFORMATIONS :

- Vitesse de traite
- Etat corporel
- Tempérament