

SOMMAIRE

- 13^e Eurobrune au Sommet de l'Elevage
- Expositions
- Actualités des index
- Index Interbull déc. 2011
- Descendances en Suisse
- Actualités génomiques
- Palmarès des meilleures carrières
- Congrès mondial de la Brune en Suisse 2012
- Réunion technique à Epinal
- Agenda



13^e Edition de l'Eurobrune

La Suisse remporte l'Eurobrune, la France se classe deuxième

Le concours Eurobrune qui se tenait au Sommet de l'Elevage pour la deuxième fois consécutive a tenu toutes ses promesses avec une qualité d'animaux exposés encore supérieure à 2009. La Suisse remporte à nouveau la confrontation par pays devant la France et l'Italie. On retiendra dans ce lot Suisse, la présence de la génisse Zilli (Fantastic) qui remporte le titre de championne d'Europe ainsi que sa réserve Varesa (Vigor).

Une cinquantaine de Brunnes au top niveau

Le concours des 54 vaches françaises en lactation a également suscité beaucoup d'intérêt auprès du public grâce à des animaux de grande qualité laitière. Le juge italien Alcide PATELLI, est tombé sous le charme de Brune (Zeus US-Gaec Matignon (49)), une vache en 3^e lactation. Il la place ainsi championne adulte, meilleure mamelle adulte et grande championne.

Concours des jeunes juges Européens

Le concours des jeunes juges européens était également organisé à l'occasion de l'Eurobrune. Les 8 participants ont classé une section de 4 primipares puis réalisé le commentaire. Ressortent vainqueurs ex aequo de ce concours Markus Hefele (Allemagne) et Andreas Huber (Suisse).

Vente Opti'Brune

La matinée dédiée à la Brune s'est terminée par la vente aux enchères Opti'Brune dans une ambiance exceptionnelle, avec un très large public massé autour du ring ! La moyenne des prix de vente des 13 animaux a atteint un niveau inégalé à ce jour de 2630€. Le top prix à 3800€ est décroché par Estelle (Agio x Urgelle), une future mère à taureaux dans le schéma BGS création. La demande très soutenue en race Brune et la qualité toujours plus élevée de l'offre de cette édition ont concouru à ce succès.

Plus de 80 représentants étrangers pour l'Eurobrune

L'Eurobrune draine aussi un public au delà de nos frontières, BGS accueillait cette année plus de 80 représentants internationaux à cette occasion. Les pays participants à l'Eurobrune (Allemagne, Autriche, Italie, Suisse) étaient présents et la Slovénie avait fait le déplacement avec près de 50 personnes ! Un programme de visite d'un troupeau Brun dans le Puy de Dôme au Gaec Mallet leur a permis de mieux connaître la génétique Brune française avant de suivre le lendemain avec attention le concours Eurobrune.



Brune (Zeus US) Grande Championne

Show Open Génisse de St Etienne

La qualité était au rendez-vous chez les génisses Brunes présentes au Show Open pour la seconde année. Au total, ce sont environ 50 jeunes qui ont préparé, clippé et présenté les 30 génisses venues de toute la France durant ces deux jours. Le juge Philippe GEORGE met à l'honneur les fils d'ACE avec deux premiers prix pour Fabuleuse BJ(JOEL)-(Gaec élevage Bonnet-15) qui remporte le championnat devant sa demi sœur, Felice(JOEL)-(Earl des Fontaines-44). TENACE se fait également remarquer avec un 1er prix de section et une mention honorable pour Fleur (Gaec Chevallier-Jacoillot - 21). Un joli podium qui récompense l'esprit collectif de promotion de la Brune en mettant à l'honneur toute les régions de France.

L'UGP proposait également à cette occasion, deux génisses Brune à la « vente Précieuse » pour la première fois. Celles-ci ont toutes deux trouvé acquéreurs dans la région Rhône Alpes.

Vente Brune Ouest

La Fédération Brune Ouest organisait le 3 Novembre dernier sa première vente BRUNE, composée de génissons, génisses pleines et vaches en lait. Deux lots d'embryons provenant de vaches élites étaient également proposés à la vente à cette occasion.

Le prix de vente moyen a atteint les 1458€ avec un top prix pour une génisse pleine de FERNANDO, LBB Eden (Zaster) à 2011€. Un évènement réussi où 11 lots ont trouvé acquéreurs. Parmi les acheteurs, 3 sont des nouveaux éleveurs qui achetaient pour la 1^{ère} fois. Acheteurs qui recherchaient en priorité des vaches en lait ou des GP. La vente devrait être renouvelée chaque année afin de fixer un rendez-vous annuel à tous les amateurs de la Brune dans l'Ouest.



Semence sexée :

L'utilisation de doses sexées est stable en ce deuxième semestre 2011. En 6 mois, ce sont un peu plus de 1600 doses sexées qui ont été commandées. FUN ABF, le taureau génomique, culmine en tête avec un peu plus de 600 doses vendues. Il est d'ailleurs toujours largement disponible jusqu'en juin 2012. Les taureaux les plus demandés figurent dans le tableau ci-contre.

Taureau	Doses sexées
FUN ABF	616
DALLY	288
CAFINO	224
PAYOUT	157
JULENG	136
HOT	90
PAYOFF	54
JONGLEUR	43

Synthèse SANTE

MAMELLE et REPRODUCTION

A partir de février 2012, des index de synthèse seront créés pour rassembler les critères fonctionnels :

SANTE MAMELLE :

- 50% index Cellules (CEL)
- 50% index Mammites Cliniques (MACL)

REPRODUCTION :

- 50% Fertilité vache (FERv)
- 25% Fertilité génisse (FERg)
- 25% Intervalle vêlage - 1^{ère} IA (IVIA1)

Tous les taureaux français auront ces synthèses calculées, pour avoir une image globale de la santé de la mamelle et de la reproduction, qui sont la combinaison de plusieurs critères. Pour les taureaux étrangers, il faudra attendre que les index Interbull Fertilité et Mammites cliniques soient fournis par Interbull, ce sera pour le 2^{ème} semestre 2012.

Index Fertilité Interbull pour les étrangers

La France va maintenant participer à Interbull pour la fertilité. Lors de la prochaine indexation Interbull début avril 2012, les taureaux étrangers obtiendront un index FER exprimé dans la même échelle que nos taureaux français et seront ainsi directement comparables, comme c'est déjà le cas pour la production, la morphologie, les cellules et la longévité. Jusqu'à maintenant, BGS publiait les index fertilité dans les pays d'origine (Allemagne, Suisse, etc.) dans leurs unités en base 100 en général.

Morphologie : nouveaux index en juin 2012

Autre changement attendu en 2012 : l'indexation des 7 nouveaux critères de la table de pointage européenne unique :

FAA : force de l'attache avant
DT : diamètre des trayons
LP : largeur de poitrine
IS : largeur aux ischions
PT : position du trochanter
EC : état corporel
TE : tempérament

Ces données sont collectées par les techniciens BGS depuis décembre 2008. Ce seront de nouvelles informations intéressantes à utiliser. De plus, le calcul des index de synthèse MA, DV, BA, ME et NG sera calqué sur celui de la nouvelle table de pointage.

ASTERIX confirme les attentes

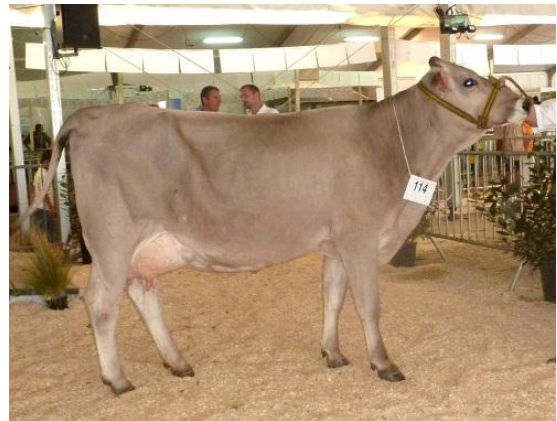
L'indexation française d'octobre a conforté ASTERIX dans sa position : il gagne 8 points d'ISU pour atteindre les 160 pts, ce qui le place N°6 au classement Interbull !

Avec 7 filles supplémentaires, ASTERIX a maintenant un cd de 77, qui confirme son fort potentiel production et taux à 42 en INEL. Il gagne 0,4 en TP et 78 kg de lait. Son rapport TP/TB est idéal.

En morphologie, son profil est stable avec 1 seule fille supplémentaire. Il garde ses qualités de solidité : bassin bien incliné et ligne de dos forte. Les points forts de la mamelle sont le ligament, le placement et la dimension des trayons, et l'attache avant. Le volume et l'équilibre se situent en revanche dans la moyenne. Les membres sont légèrement coudés mais la locomotion est bonne avec des membres alignés en vue arrière, et avec une ossature plutôt épaisse à l'image de son père Poldi.

Ses autres atouts de taille sont ses caractères fonctionnels : il transmet une très bonne santé de mamelle avec CEL +1,0 et MaCL +0,8, son 1er index LGF démarre à 1,0. Son index fertilité sera connu lors des prochaines indexations, mais il est attendu favorable également sur ce poste.

Dans les autres nouveaux taureaux de juin, ALPHA GNR et AJAX GNR enregistrent aussi une progression en ISU. C'est surtout ALPHA GNR qui se détache et qui offre un excellent compromis entre le potentiel production, morphologie et fonctionnels : il gagne 7 points d'ISU grâce à un meilleur index CEL maintenant à +0,5, un index lait proche de 400 kg et un index morpho à +1,2. Il apporte aussi une vitesse de traite favorable, et est utilisable sur génisses avec un 90 en index Naissance.



Diligence (Asterix) B+83 a produit en 1^{ère} lact. 7960 kg à 42.0 TB et 35.6 TP

Gestation de Brookings plus courtes

Suite aux vêlages récents aux USA des femelles inséminées par Brookings, il a été remarqué que les durées de gestations semblent plus proches de celles d'une Holstein que de celles d'une Brune. L'effet positif de ce phénomène se traduit par des vêlages très faciles. Il est bon d'en être informé afin de gérer correctement les animaux accouplés avec Brookings. Nos collègues Américains conseillent ainsi de tarir les femelles concernées au moins une semaine avant les autres.

Cette situation est déjà connue en Holstein avec le taureau O-Man qui génère également des gestations plus courtes que la moyenne. Ce caractère l'avait d'ailleurs rendu d'autant plus célèbre. Cette curiosité génétique est peut-être un moyen de réduire la durée complète de gestation chez la Brune !

Index Interbull de décembre 2011

Les nouveaux index Interbull de fin d'année permettent d'affiner le profil des taureaux étrangers au catalogue BGS depuis juillet. La sélection BGS montre une bonne stabilité des index. BROOKINGS et PROUD progressent même en ISU de 7 et 5 points respectivement.

BROOKINGS confirme ses qualités : mamelle, taux cellulaires très faibles, taux élevés, et potentiel lait modéré. Son index fertilité progresse et atteint +0,8 aux USA. C'est le 2^{ème} taureau étranger en ISU au catalogue après HUXOY. Mais son utilisation doit vraiment se faire sur des origines assez laitières comme RUBIS, SAGITTAIRE, TALC, etc.

PROUD est un taureau extrême pour les taux (2.8 en TP), mais la bonne nouvelle est sa progression d'index lait, maintenant à 663. Doté de très bonnes mamelles, une fertilité positive et un index cellules qui se redresse, c'est aujourd'hui un père à taureau incontournable.

Beaucoup de taureaux ont des index très stables. C'est le cas de HUXOY, HOT, PAYSSLI, ALIBABA, DALLY, PAYOUT, JOEL, JULENG. Quelques taureaux diminuent de quelques points d'ISU : PROSSLI a ses premières filles de service qui arrivent qui le maintiennent en production et fonctionnels, mais qui font diminuer sa note de format et de synthèse morphologie de -0,5 pts. Il faut donc l'utiliser sur des femelles avec beaucoup de développement comme prévu.

EMERUP ajoute un très grand nombre de filles (1600 désormais) et gagne même un peu en lait mais baisse un peu en TP. Son profil est confirmé par le grand nombre de ses filles : très bonne profondeur, attaches de mamelles, et angle de jarret coulé à protéger.

CAFINO présente un profil très stable de taureau laitier avec un excellent squelette solide. Il obtient son premier index longévité par Interbull qui le situe à -0,4 et lui occasionne un léger recul en ISU de 4 pts.

Parmi les taureaux qui ne sont plus au catalogue mais dont les filles arrivent, c'est HURAY qui attire l'attention avec un index qui progresse de 8 pts d'ISU en passant à 2500 filles ! Son index lait s'améliore encore, le TP est neutre, et l'index morphologie progresse de 0,5 pts. Ses filles commencent à vèler en France.

EMEROG présente maintenant 1000 filles dans son index, qui confirment son potentiel de production, avec +6 pts d'INEL et désormais 777 kg en lait. Par contre, son profil mamelle est moins désirable que dans son index testage à 0,3 maintenant, avec une baisse des notes d'attache avant et de distance plancher-jarret.



Filles de Brookings

Compte-rendu des descendance vues à Zug

Un groupe BGS, éleveurs et techniciens, s'est rendu en Suisse les 7 et 8 décembre derniers. Tous les ans à cette date, l'association Suisse organise avec les CIA une présentation de descendance taureaux. Chaque taureau a 6 filles présentées en stalle, puis dans le ring. C'est un événement qui draine beaucoup de public suisse et international. Cette année, 3 descendance ont le plus retenu notre attention :

ALIBABA (President x Starbuck)

Ses filles de testage sont en 3^{ème} ou 4^{ème} lactation. Nous l'utilisons depuis 2 ans au catalogue BGS et son groupe de 6 filles correspondait à nos attentes : son point fort réside dans la mamelle : placement et dimension des trayons, ligament fort et peu de volume, attache arrière dans la moyenne et attache avant plutôt courte. Avec l'âge, elles prennent une bonne largeur mais restent des vaches de gabarit dans la moyenne. Les bassins sont toujours plutôt inclinés, la ligne de dos est dans la moyenne de la race. Elles se déplacent sur des membres solides. En résumé, des vaches capables d'avoir une très bonne longévité, dans un style très fonctionnel.

EINSTEIN (Payoff x Jordan)

Ce taureau est déjà sorti depuis 1 an, et BGS attendait de voir l'évolution de ses index avant de l'utiliser. A chaque fois il s'améliore et devient maintenant un taureau très complet et intéressant. Ses filles ont montré les qualités attendues du taureau en morphologie (IMS +1.6) : du format, de la puissance, de la largeur au bassin, une ligne de dos assez forte, des mamelles de bonne texture et très larges, bien attachées. Le ligament est à surveiller pour l'utiliser. Ses autres atouts ne sont pas visibles : ses index fonctionnels sont tous au vert : cellules +0,5, longévité +0,5 et fertilité 111. Avec 143 d'ISU, il intègre maintenant la liste des pères à taureaux.

PRESENT (Zeus CH x Prelude)

C'est le premier fils de Zeus CH qui arrive, et qui a déjà un profil séduisant : il combine d'excellentes mamelles (+1,8) et du lait (938). Son groupe de 6 filles était très homogène par la grande qualité des mamelles. Elles sont d'un format proche de celui des filles de Zeus CH : taille correcte, et profondeur de côte dans la moyenne. La ligne de dos pourrait être plus droite. Les jarrets sont très secs et biens alignés, le pâturon pourrait être un peu plus fort mais en synthèse de bons membres. Seul son index TP à 1,9 pourrait limiter son intérêt. Les index fonctionnels sont corrects, ce taureau sera suivi de près en avril pour le prochain catalogue BGS.

Après les descendance, une vente aux enchères organisée par Swisssgenetics animait l'après-midi avec des prix très élevés ! La moyenne dépassait les 5000 euros, et la génisse la plus chère atteignait les 12 290 euros, une petite fille par Glenn de la célèbre vache américaine Snickerdoodle.

Visites d'élevages en Suisse

Une partie du groupe a poursuivi sur le sol helvète par la visite de 6 élevages de haut niveau : Pedrini, Rüttimann, Blum, Willmann, Bürkli, Schmid. L'impression dégagee confirme l'atout morphologie impressionnant de l'élevage suisse. Beaucoup d'animaux vus lors de la tournée ont participé au concours Swiss Classic le samedi suivant et ont obtenu des places de podium. Deux taureaux que nous n'avons pas pu utiliser en France à cause du manque de doses disponibles se distinguaient dans les jeunes vaches : Nesta et Glenn. Ce dernier aura un impact chez nous via son fils FUN ABF disponible en sexé. Nesta a quelques filles en France qui seront travaillées dans BGS Création, mais surtout, ses fils avec index génomiques seront utilisables probablement pour la prochaine campagne.

<https://picasaweb.google.com/bgs.brune/Suisse7Et8Dec2011>

Une PRINCE en Suisse !

Lors des visites d'élevages, nous avons pu revoir Dordogne, la fameuse fille de Prince de l'EARL Laitière Bertrand (21) qui avait été exportée en Suisse l'été dernier vers l'élevage Pedrini. Elle est désormais propriété de l'élevage Bürkli. Elle a très bien évoluée, affichant un excellent type et une mamelle n'ayant rien à envier à ses illustres collègues d'étable ! C'est aussi une forte productrice avec une première lactation projetée à 8900 kg à 42.4 de TB et 34.6 de TP. C'est une excellente ambassadrice de la génétique française dans l'un des tous meilleurs élevages en Suisse !



Dordogne (Prince x Ace)

BGS utilise la génomique pour trier ses jeunes mâles

Depuis septembre 2011, BGS a commencé à génotyper des jeunes mâles. A ce jour, 37 ont déjà reçu un index génomique, et 31 autres taureaux vont en avoir un début 2012. Le projet commun Intergenomics a démarré le 6 décembre ses premières évaluations génomiques. Cela permet de trier de façon très intense les taureaux qui sont mis en testage par BGS sur cette campagne d'insémination.

Pour la prochaine saison, qui débutera en juillet 2012, le catalogue taureaux BGS s'enrichira de jeunes taureaux avec des index génomiques. Au moins deux français seront disponibles en semence sexée pour succéder à FUN ABF. Il est aussi probable que des taureaux génomiques allemands, suisses, américains compléteront le catalogue.



TOP 10 DES MEILLEURES CARRIERES 2011 DES ELEVAGES ADHERENTS

NOM ELEVEUR	NOM	DATE NAISS	NOM PÈRE	DUREE	LACTATION			LAIT PAR JOUR		NB LACTATION	
					LAIT TOTAL KG	MU	TB	TP	DE PROD		DEVIE
GAEC FUNCKEN	JUSSIA	08/10/1994	MAKER (US)	4463	116 078	8555	40,9	32,8	22,7	19,3	12
GAEC PARENT PERE ET FILS	14 OPALE	23/08/1998	MINOS	3343	110 224	8607	43,2	34,9	28,8	23,9	10
GAEC DE CHANAC	01 MELODIE	18/02/1996	DALLAS	3789	100 736	7677	41,9	34,3	23,3	19,1	10
EARL FERCOQ	7131 NOUGA	13/12/1997	FEVRIER	3409	95 595	7142	41,9	32,8	24,4	19,7	9
GAEC -GARRIGUES-BRAST-SAVY-	PELUCHE	14/10/1999	NAVIRE	2968	92 728	6541	37,7	32,9	27,1	22,1	9
GAEC SALOMON	NERVURE	02/12/1997	FEVRIER	3330	92 096	7171	42,5	35,3	24,1	19,1	9
GAEC DES BRUMONTS	NATIVE	01/07/1997	EMORY (US)	3418	91 831	7563	46,2	36,2	23,0	19,0	9
GAEC LA SAUDRAIE	ORANGE 24	06/04/1998	CD00028471	3263	91 827	6935	42,1	33,4	25,0	19,9	8
GAEC DES BRUNE ROUQUETOU	7244	19/10/1997	JETWAY	3025	91 663	6669	39,3	33,5	26,1	19,9	8
GAEC DE GILET LE VIE	6556MYRTIL	13/02/1996	DALLAS	3647	90 523	6866	42,2	33,6	22,7	17,1	8

Salon de l'Agriculture : promotion des fromages au lait de Brune

Le prochain Salon International de l'Agriculture approche à grand pas. Il ouvrira ses portes au grand public du 25 février au 4 mars 2012.



Une fois encore, BGS renouvelle l'expérience et met à votre disposition une vitrine réfrigérée pour faire découvrir et vendre vos produits « made in BRUNE » au grand public.

Avec ses 675 000 entrées l'an dernier, le salon est une opportunité à ne pas manquer pour promouvoir vos produits et la race Brune.

Nous avons besoin de vous pour faire connaître la race, alors n'hésitez plus, contactez-nous !

Réunion technique à Epinal

BGS organisait pour la première fois une réunion d'information technique sur la race Brune dans la région Est et avait pour l'occasion invité les éleveurs de la zone. Ce fut une réussite, avec la présence d'une vingtaine de participants, venant des Vosges, mais aussi de Haute Saône, de Meurthe et Moselle et d'Alsace.

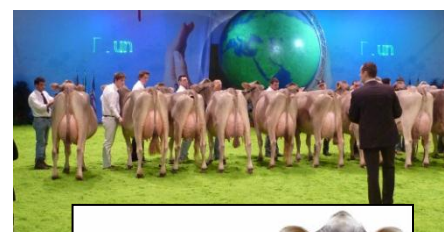
Chacun a pu prendre connaissance des derniers chiffres de la race : sa progression dans la région EST est très régulière, le nombre de vaches Brunnes au Contrôle Laitier atteignant les 1200 vaches à ce jour, soit 500 de plus qu'il y a 4 ans ! La demande en animaux est croissante, et là encore, parmi les participants, l'objectif est d'augmenter la part de vaches Brunnes au sein du troupeau.

Après un repas convivial, où chacun pouvait partager ses expériences avec la race Brune, l'après-midi était consacrée à l'aptitude fromagère de la Brune. La discussion s'est poursuivie sur l'avenir de l'AOC Munster avec l'écriture du nouveau cahier des charges : les éleveurs de Brunnes de la zone concernée souhaitent y contribuer pleinement et montrer l'intérêt de la race Brune pour la filière.

Décembre 2012: Rendez vous en Suisse

Les 6,7 et 8 décembre 2012, toute la communauté Brune se réunira à St Gallen en Suisse pour le Concours Européen et le Congrès Mondial de la Brune. 400 animaux élites de la race venus de Suisse, d'Allemagne, d'Autriche, d'Italie et de France sont attendus pour se disputer les différents titres sur le podium. Un petit groupe de vaches Françaises devrait être de la partie. BGS organisera à cette occasion un voyage en Suisse avec au programme; visites d'élevages et participation au Concours Européen ainsi qu'aux diverses conférences.

Plus d'information sur le site: www.bruna2012.com



La boutique BGS

En retard pour vos cadeaux de Noël ou tout simplement envie de faire plaisir ? N'hésitez plus et consultez dès maintenant les produits disponibles à l'effigie de la Brune sur notre site internet www.brunne-genetique.com. Casquette, polaire, gilet sans manches, il y en a pour tous les goûts !



Les prochains rendez-vous de la Brune à ne pas manquer :

- Les 15 et 16 février : AG de BGS dans le Maine et Loire
- Du 25 février au 4 mars 2012 : Salon International de l'Agriculture à Paris
- Les 29,30 et 31 mars 2012 : Salon Eurogénétique à Epinal (88)
- Le 31 mars : Concours Brune Ouest à Rennes (35) / Concours régional à Aumont (48)
- Les 23 et 24 juin 2012 : Concours régional et vente aux enchères aux Journées Chatillonnaises de Châtillon sur Seine (21)
- Du 11 au 14 septembre 2012 : SPACE à Rennes (35)
- Les 3,4 et 5 Octobre 2012 : Sommet de l'élevage à Cournon (63)
- Les 6,7 et 8 Décembre 2012 : Congrès Mondial de la Brune en Suisse